

TransforMont

Définir l'innovation sociale

note de synthèse

Cette note présente une petite rétrospective des éléments de définition de l'innovation sociale présents dans la littérature scientifique.

I. Les grandes définitions : petit tour d'horizon

Il est important de relever que l'innovation sociale est, dès le départ, un concept pluridisciplinaire. Les définitions élaborées par le Crises et les autres spécialistes énumérés ici proviennent d'univers très différents et dans des contextes variables, ce qui confère à l'évidence un caractère équivoque à la notion.

- Travaux du Crises

Le centre de recherches sur l'innovation sociale, fondé à Montréal (Québec) à la fin des années 1980 par des enseignants-chercheurs issus de disciplines variées, est le premier à avoir conceptualisé et développé cette notion. Aujourd'hui encore, les travaux du Crises font référence.

La définition générale proposée par le Crises est la suivante :

« Nouveaux **arrangements sociaux**, organisationnels ou institutionnels ou encore nouveaux produits ou services ayant une **finalité sociale** explicite résultant, de manière volontaire ou non, d'une action initiée par un individu ou un groupe d'individus pour répondre à une aspiration, subvenir à un besoin, apporter une solution à un problème ou profiter d'une opportunité d'action afin de modifier des **relations sociales**, de transformer un **cadre d'action** ou de proposer de nouvelles **orientations culturelles**. En trouvant preneur, les innovations sociales ainsi amorcées peuvent conduire à des transformations sociales. »¹

Plusieurs publications émanant du Crises ont donné des définitions simples de l'innovation sociale. On peut retenir les suivantes.

J. Cloutier, 2003

« L'innovation sociale est une « réponse nouvelle » à une **situation sociale** jugée insatisfaisante, situation susceptible de se manifester dans tous les secteurs de la société. L'innovation sociale répond à ce titre parce qu'elle vise le **mieux-être des individus** et/ou des collectivités. Elle se définit dans l'action et le **changement durable**. Elle vise à **développer l'individu**, le lieu de vie (territoire) ou l'entreprise. »

Au cours des années 2000 et 2010, de nombreux travaux du Crises pilotés par D. Harrisson et J.-L. Klein (directeurs successifs de la structure depuis 2003) ont énoncé des définitions à plusieurs reprises. On peut retenir, à titre d'exemple :

J.-L. Klein et D. Harrisson, 2007

« émanant de la **société civile**, visant à élaborer des réponses nouvelles à des **besoins sociaux** nouveaux (...), dans un contexte économique et institutionnel qui ne répond pas ou plus à ces besoins »

- Programmes européens

Depuis les années 2000, la multiplication des centres de recherches spécialisés et des programmes européens dédiés à l'innovation sociale ont consacré cette notion comme un véritable champ d'études en sciences sociales.

¹ Page de présentation du Crises sur leur site Internet : <https://crises.uqam.ca/a-propos/presentation/> (28/04/2020)

Quelques grands programmes ont été l'occasion, durant les années 2010 de développer considérablement le corpus de données relatives à l'innovation sociale. Parmi eux, sept programmes internationaux européens ont produit une littérature abondante. Nous reprenons ici les définitions de l'innovation sociale considérées par chacun, généralement citées en introduction de leurs rapports.

TEPSIE - The Theoretical, Empirical and Policy Foundations for Social Innovation in Europe

Il s'agissait d'un des premiers grands programmes européens sur le sujet, qui a conduit à une épistémologie assez complète de l'utilisation de l'expression d'innovation sociale. Le premier livrable « *Defining Social Innovation* » aboutit à une définition développée en 10 points, comprenant une définition synthétique comme suit :

Social innovations are new solutions (products, services, models, markets, processes etc.) that simultaneously meet a social need (more effectively than existing solutions) and lead to new or improved capabilities and relationships and better use of assets and resources. In other words, social innovations are both good for society and enhance society's capacity to act.

Les innovations sociales sont des solutions nouvelles (produits, services, modèles, marchés, processus, etc.) qui simultanément répondent à un **besoin social** (plus efficacement que les solutions préexistantes) et mènent à des capacités et des **relations nouvelles ou améliorées** et un **meilleur usage des atouts et des ressources**. Autrement dit, les innovations sociales sont **bénéfiques pour la société** et renforcent sa capacité d'action.

CRESSI - Creating Economic Space for Social Innovation

« [Social innovation is] *The development and delivery of new ideas and solutions (products, services, models, markets, processes) at different socio-structural levels that intentionally seek to change power relations and improve human capabilities, as well as the processes via which these solutions are carried out.* »

« [L'innovation sociale est] le développement et la mise en œuvre de nouvelles idées et solutions (produits, services, modèles, marchés, processus), à différents niveaux socio-culturels, qui cherchent intentionnellement à **changer les relations de pouvoir** et améliorer les **capacités humaines**, ainsi que les processus par lesquels ces solutions sont réalisées. »

Simra – Social innovation in marginalised rural areas

“The reconfiguring of social practices, in response to societal challenges, which seeks to enhance outcomes on societal well-being and necessarily includes the engagement of civil society actors.”

« La reconfiguration des **pratiques sociales**, en réponse aux **défis sociétaux**, qui vise à améliorer les résultats sur le **bien-être de la société** et inclut nécessairement l'engagement des acteurs de la **société civile**. »

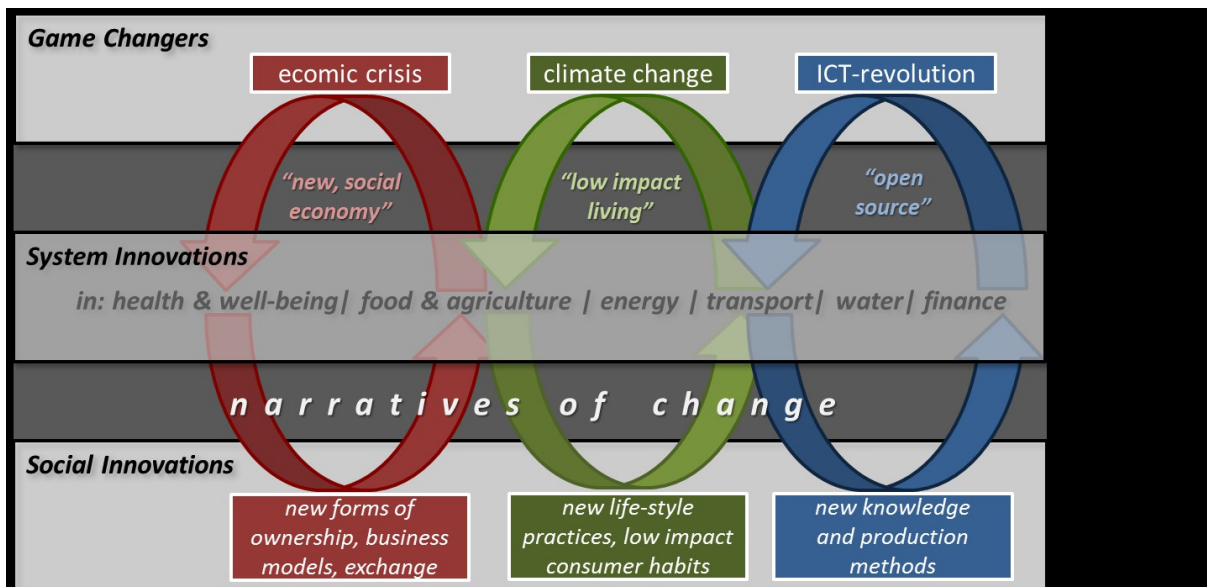
SIMPACT - Boosting the Impact of Social Innovation in Europe through Economic Underpinnings

« social innovation refers to novel combinations of ideas and distinct forms of collaboration that transcend established institutional contexts with the effect of empowering and (re)engaging vulnerable groups either in the process of the innovation or as a result of it. »

« L'innovation sociale fait référence à de nouvelles combinaisons d'idées et à des **formes spécifiques de collaboration** qui transcendent les contextes institutionnels établis, avec pour effet d'habiliter et de (ré)engager les **groupes vulnérables**, soit dans le processus de l'innovation, soit en conséquence de celle-ci ».

TRANSIT – Transformative Social Innovation Theory

Le programme TRANSIT repose sur une conceptualisation de l'innovation sociale dans le cadre d'une approche multi niveaux, macro (grands enjeux), méso (systèmes) et micro (les IS proprement dites).



Source : Avelino et al., 2014

Dans ce cadre, les innovations sociales sont associées à trois grands domaines :

- Nouvelles formes de **propriété, d'économie, d'échanges**
- Nouveaux **modes de vie**, nouvelles **pratiques**, changement des habitudes de consommation
- Nouveaux **savoirs et productions méthodologiques**.

BENISI – Scaling Social Innovation

« A social innovation can be defined as a new idea, product, service or model that simultaneously meets social needs and creates new social relationships or collaborations. Social innovations are not only important for the new specific solutions to societal needs, but they can furthermore impact on society's capacity to innovate. »

« Une innovation sociale peut être définie comme une nouvelle idée, produit, service ou modèle qui, à la fois, répond aux **besoins sociaux** et crée de nouvelles **relations sociales** ou collaborations. Les innovations sociales ne sont pas seulement importantes pour les solutions nouvelles spécifiques aux besoins de la société, mais elles peuvent en outre avoir un impact sur la capacité de la société à innover »

SI-drive – Social Innovation: Driving Force of Social Change

« Social Innovation, in our sense, focuses on changing social practices to overcome societal challenges, meeting (local) social demands, and exploiting inherent opportunities in better ways than done before (...), being more than social entrepreneurship and different from pure technological or business development. »

« L'innovation sociale consiste en l'évolution des **pratiques sociales** pour surmonter les **défis sociétaux**, répondre aux **demandes sociales** et exploiter mieux qu'avant les opportunités inhérentes (...), étant plus que l'entrepreneuriat social et différent d'une simple innovation technologique ou commerciale. »

Il est important de relever que la France est très largement absente de ces programmes, qui rassemblent chacun des partenaires de 4 à 12 pays de l'Union Européenne. Le programme SIMPACT est le seul à inclure un partenaire en France (en l'occurrence, une école d'ingénieurs de Normandie).

Nous pouvons, dès lors, envisager comme un réel enjeu la diffusion et l'appropriation des apports de ces multiples programmes de recherche fondamentale ou appliquée au sein des milieux concernés en France, et plus particulièrement dans les territoires des Alpes et du Massif central.

- **Travaux régionaux et définitions des acteurs rencontrés**

Mots-clés de définition donnés lors des entretiens avec les partenaires

« Trouver de nouveaux **moyens** de travailler ensemble pour changer de modèle »

« L'innovation sociale, c'est d'abord un changement dans les **relations** »
« Naît de la **coopération** entre différents acteurs sur un **défi sociétal**. »
« Construire des **manières de faire** nouvelles et originales pour conduire des activités portant une **attention aux individus**, et ayant une intention d'**utilité sociale** et humaine. »
« L'innovation sociale est un **moyen**, pas un but en soi. »

Travaux de Cap Rural et du CIEDEL

Définition proposée :

« *L'innovation sociale répond à un besoin et/ou une aspiration sociale, dans un objectif de sens commun et d'**intérêt général**. Elle produit du changement positif, tel que l'amélioration de la **qualité de la vie** et les **relations entre les personnes**, les groupes.* »

On relève que le CGET, quant à lui, sur le point de lancer le « carrefour des innovations sociales », ne propose pas de définition propre et s'en défend :

« [Nous revendiquons] *une approche ouverte de l'innovation, chaque partenaire apportant sa définition et « garantissant » le caractère innovant des actions portées à connaissance* ».

II. Concepts voisins

- Innovation territoriale

Le concept d'innovation territoriale a été développé très récemment, en France, par les acteurs des collectivités et les services de l'État. Une définition en a été proposée dans un rapport ministériel remis en 2015 à la ministre de la décentralisation, de la fonction publique et de la réforme de l'État :

« *L'innovation territoriale peut se définir comme une réponse nouvelle (ou transférée dans un contexte nouveau) à une problématique et/ou à un **besoin identifiés collectivement dans un territoire**, en vue d'apporter une **amélioration du bien-être** et un **développement local durable**.*

Son caractère proprement « innovant » repose sur plusieurs éléments caractéristiques qui se combinent. Les deux premiers sont l'adaptation fine de la réponse à un contexte territorial donné et la mobilisation des ressources et atouts locaux. La construction d'un modèle économique durable lui est souvent intimement liée. La capacité à mobiliser les acteurs locaux et notamment les citoyens dans une logique de co-construction et de coproduction fait également figure de composante clé : l'innovation pour et par le territoire. »²

Le CGET précise que ce rapport a été, en quelque sorte, la consécration de l'expression « innovation territoriale »

L'innovation territoriale est aussi un terme souvent privilégié par les travaux du CGET. Cap Rural et le CIEDEL en donnent également deux définitions :

« *une innovation sociale **centrée sur un milieu (un territoire)**, ses organisations et ses acteurs publics et privés (habitants, citoyens, usagers, acteurs socio-économiques, décideurs politiques...) et qui induit du changement dans les **manières de vivre, d'agir et de décider ensemble** » (Cap Rural et CIEDEL)*

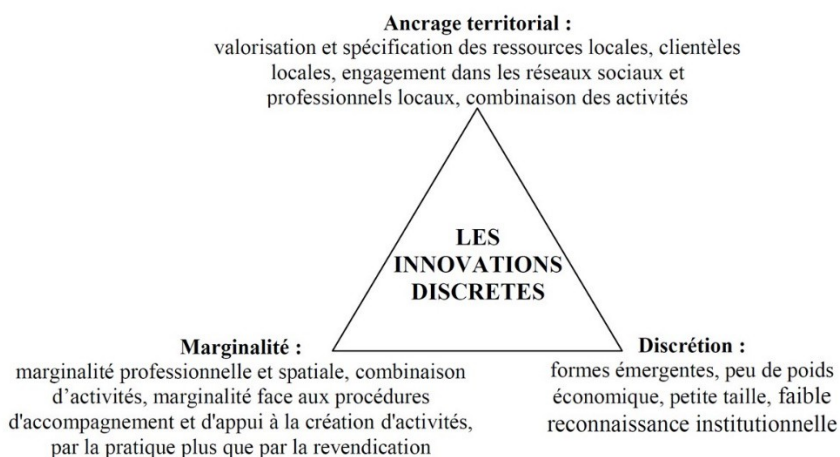
« *... un processus d'innovation sociale qui répond à un **besoin social spécifique à un contexte local**. Elle débouche sur de nouvelles formes de services, de valorisation des ressources locales, d'organisation et de gouvernance, au bénéfice des habitants du territoire et de manière spécifique à ce territoire. Elle est initiée et mise en œuvre localement par un ensemble d'acteurs (du territoire et/ou non du territoire). Elle résulte de la coopération entre ces acteurs et d'un apprentissage collectif qui passe par des phases dynamiques d'expérimentation et de mise en pratiques. Elle induit du changement dans les manières dont le territoire, ses acteurs et ses habitants vivent et s'organisent. » (Cap Rural)*

² *L'innovation au pouvoir ! Pour une action publique réinventée au service des territoires / rapport établi par Akim Oural avec l'appui du secrétariat général pour la modernisation de l'action publique (110 p.)*

- Innovation discrète

Cette notion est restée plus confidentielle, développée par C. Albaladejo à partir de 2004, reprise par des chercheurs, en particulier dans les domaines de l'agronomie et du développement rural. Le Crefad Auvergne, par l'intermédiaire des travaux de Marie-Anne Lenain, s'est approprié l'expression à propos de la création d'activités en milieu rural (figure ci-dessous). Plus récemment encore, S. Depraz en a fait l'un des principes analytiques des espaces de marge³.

Éléments de définition des innovations discrètes⁴



- utopies concrètes

Le terme est revendiqué par un certain nombre d'acteurs de l'innovation sociale

Ex. Notre Dame des Landes

Ex. base de données utopies concrètes

L'innovation sociale s'appuie sur un imaginaire, qui peut servir de moteur, une sorte de contrefactuel. En ce sens, on peut faire un parallèle avec les « utopies concrètes ».

- modèle de la transition

L'équipe de recherche de Villes et territoires s'appuie beaucoup sur le modèle de Geels (2002) relatif à la transition. Les innovations sociales peuvent facilement être visitées sous cet angle, tant la perspective de la transition est bien intégrée dans les visions partagées des porteurs de projets d'innovation sociale. Le développement, en 2019, de la base de données "Transiscope" en est une bonne illustration.

III. Questions décisives

A partir des définitions de l'innovation sociale, certains groupes de recherche ont réfléchi à des questions simples qui permettent de qualifier ou non une initiative d'innovation sociale.

Trois exemples de grilles de questions sont présentées ici.

³ Depraz S., 2017, *La France des marges*, Paris, Armand-Colin, 288 p.

⁴ Lenain M.-A., 2011, *Dynamiques et accompagnement des TPE inventives en espace rural isolé. Entre territoires et réseaux* / Thèse de doctorat en géographie, Clermont-Ferrand, 350 p.

A/ Grille du programme SIMRA

Check Question	Level of requirement
<p>–Is there a process of reconfiguration of social practices (e.g. relationships/collaborations/networks/institutions/governance structures) in response to societal challenges? Existe-t-il un processus de reconfiguration des pratiques sociales (relations/collaborations/réseaux/institutions/structures de gouvernance) en réponse aux défis sociétaux ?</p>	Necessary
<p>–Does the novelty/reconfiguration take place in new geographical settings or contexts, or in relation to previously disengaged social group(s)? La nouveauté/reconfiguration a-t-elle lieu dans de nouveaux contextes géographiques ou par rapport à des groupes sociaux précédemment désengagés ?</p>	Necessary
<p>–Does the process of novel reconfiguration involve members of civil society as active participants? Le processus de reconfiguration innovante implique-t-il des membres de la société civile en tant que participants actifs ?</p>	Necessary
<p>–Does the process of reconfiguration result in new social practices that increase the engagement of civil society actors? Le processus de reconfiguration entraîne-t-il de nouvelles pratiques sociales qui accroissent l'engagement des acteurs de la société civile ?</p>	Possible but not necessary
<p>–Does the SI arise as a result of a crisis or apparently intractable problem? L'innovation sociale résulte-t-elle d'une crise ou d'un problème d'apparence insoluble ?</p>	Possible but not necessarily
<p>–Can a public agency be the initiator and/or driver of SI? Un organisme public peut-il être l'initiateur et/ou le leader de l'innovation ?</p>	Possible but not necessarily
<p>–Can SI be initiated by a private sector agency? L'innovation peut-elle être initiée par une agence du secteur privé ?</p>	Possible but not necessarily
<p>–Is the SI process driven by certain values and ethical positions? Le processus d'innovation sociale est-il guidé par certaines valeurs et positions éthiques ?</p>	Possible but not sufficient and context-dependent
<p>SI as product : –Do new social practices engage voluntarily civil society actors (in relationships/collaborations/networks/institutions/governance structures) as a result of the SI? Les nouvelles pratiques sociales impliquent-elles volontairement les acteurs de la société civile (dans les relations / collaborations / réseaux / institutions / structures de gouvernance) à la suite de l'IS ?</p>	Necessary
<p>Outcomes/Impacts arising from SI –Do these reconfigurations enhance outcomes on societal well-being, i.e. in relation to society, economy, environment or any combination thereof? Ces reconfigurations améliorent-elles les résultats en matière de bien-être sociétal, c'est-à-dire en relation avec la société, l'économie, l'environnement ou toute combinaison de ceux-ci ?</p>	Desirable, but not necessarily happens
<p>–Are trade-offs between types of benefit or beneficiaries likely to arise as a result of SI? Les arbitrages entre les types d'avantages ou de bénéficiaires sont-ils susceptibles de découler de l'IS ?</p>	Possible but not necessarily

B/ Les 10 points conclusifs du rapport TEPSIE

<p>These ten points summarise our understanding and analysis of social innovation, namely what it is, where and how it takes place as well as core features and common elements.</p>	<p>Ces dix points résument notre compréhension et notre analyse de l'innovation sociale, à savoir ce qu'elle est, où et comment elle se déroule, ainsi que ses caractéristiques essentielles et ses éléments transversaux.</p>
<p>1. The field of social innovation is broad and varied. It covers examples as diverse as microfinance, fair</p>	<p>1. Le domaine de l'innovation sociale est vaste et varié. Il couvre des exemples aussi divers que la microfinance, le</p>

trade, new models of eldercare, preventative interventions in health and criminal justice, co-production, and online platforms which enable sharing, crowdfunding, mass collaboration and peer-to-peer learning.

2. Social innovation is a practice-led field; it is contextual and as such has developed with illdefined boundaries, meanings and definitions.

3. The term social innovation is often used to describe: processes of social change; an aspect of organisational management; social enterprise and social entrepreneurship; the practical development of 'solutions' to social challenges; the process of developing the capacities, assets and resources of particular communities.

4. Social innovation is defined in numerous ways. These definitions include the idea that social innovation: is cross-sectoral; is a sub-set of innovation, and distinct from business or technological innovation; has a product and process dimension; has particular stages and phases (from inception to impact); is context specific; is underpinned by values; leads to specific outcomes which are a measurable improvements on existing practices; changes social relations with regard to governance; and empowers beneficiaries by increasing their socio-political capabilities and access to resources.

5. Social innovations are new solutions (products, services, models, markets, processes etc.) that simultaneously meet a social need (more effectively than existing solutions) and lead to new or improved capabilities and relationships and better use of assets and resources. In other words, social innovations are both good for society and enhance society's capacity to act.

6. We have identified a number of core elements of social innovation. These are: novelty, from ideas to implementation, meets a social need, effectiveness, and enhances society's capacity to act.

7. Common features of social innovation: cross-sectoral; creates new roles and relationships; open and collaborative; pro-sumption and co-production; grassroots and bottom-up; mutualism; better use of assets and resources; develops capabilities and assets.

8. According to our typology of social innovations, they can include: new products, new services, new processes, new markets, new platforms, new organisational forms and new business models. Social innovations can be incremental or radical.

9. The process of social innovation can go through **six stages**: prompts; proposals; prototyping; sustaining; scaling; and systemic change. These stages are often iterative and overlapping.

commerce équitable, les nouveaux modèles de soins aux personnes âgées, les interventions préventives en matière de santé et de justice pénale, la coproduction et les plateformes en ligne qui permettent le partage, le financement de masse, la collaboration de masse et l'apprentissage entre pairs.

2. L'innovation sociale est un domaine axé sur la pratique ; elle est contextuelle et, à ce titre, elle s'est développée avec des limites, des significations et des définitions encore floues.

3. Le terme innovation sociale est souvent utilisé pour décrire : les processus de changement social ; un aspect de la gestion organisationnelle ; l'entreprise sociale et l'entrepreneuriat social ; le développement pratique de "solutions" aux défis sociaux ; le processus de développement des savoir-faire, des atouts et des ressources de communautés particulières.

4. L'innovation sociale est définie de nombreuses façons. Ces définitions incluent l'idée que l'innovation sociale : - est transsectorielle ; - est un sous-ensemble d'innovations, distinct de l'innovation commerciale ou technologique ; - a une dimension de produit et de processus ; - a des étapes et des phases particulières (de la création à l'impact) ; - est contextualisée ; - est étayée par des valeurs ; - conduit à des résultats spécifiques qui constituent des améliorations mesurables par rapport aux pratiques existantes ; - change les relations sociales en matière de gouvernance ; - et responsabilise les bénéficiaires en augmentant leurs capacités sociopolitiques et leur accès aux ressources.

5. Les innovations sociales sont de nouvelles solutions (produits, services, modèles, marchés, processus, etc.) qui répondent simultanément à un besoin social (plus efficacement que les solutions existantes) et conduisent à des capacités et des relations nouvelles ou améliorées et à une meilleure utilisation des actifs et des ressources. En d'autres termes, les innovations sociales sont à la fois bénéfiques pour la société et renforcent sa capacité d'agir.

6. Nous avons identifié un certain nombre d'éléments clés de l'innovation sociale. Ce sont : la nouveauté, de l'idée à la mise en œuvre, répond à un besoin social, l'efficacité, et renforce la capacité d'agir de la société.

7. Caractéristiques communes de l'innovation sociale : transsectorielle ; crée de nouveaux rôles et de nouvelles relations ; ouverte et collaborative ; postulat partagé et coproduction ; communautaire et ascendante ; mutualisation ; meilleure utilisation des actifs et des ressources ; développe les capacités et les atouts.

8. Selon notre typologie des innovations sociales, elles peuvent inclure : nouveaux produits, nouveaux services, nouveaux processus, nouveaux marchés, nouvelles plateformes, nouvelles formes d'organisation et nouveaux modèles économiques. Les innovations sociales peuvent être incrémentales ou radicales.

9. Le processus d'innovation sociale peut se dérouler en six étapes : incitation, proposition, prototypage, maintien, mise à l'échelle et changement systémique. Ces étapes sont souvent

10. Social innovation does not refer to any particular sector of the economy, but to innovation in the creation of social outputs, regardless of where they emanate. As such, they can come from the public, private and third sector as well as what we call the informal sector.

itératives et se chevauchent.

10. L'innovation sociale ne se réfère pas à un secteur particulier de l'économie, mais à l'innovation dans la création de produits sociaux, quel que soit l'endroit où ils émergent. En tant que tels, ils peuvent provenir du secteur public, du secteur privé et du tiers secteur ainsi que de ce que nous appelons le secteur informel.

C/ Les « six principes pour une innovation sociale transformative » de F. Westley (Wisir)

- L'innovation contient-elle une contre-vérité radicale et convaincante ?
- L'initiateur est-il capable de faire des compromis pour que son idée se développe avec d'autres (combinaisons avec les initiatives voisines / stimulation d'initiatives voisines) ?
- L'innovation s'inscrit-elle dans la perspective d'un changement d'échelle avec ouverture à l'évolution du cadre institutionnel ? Et/ou est-elle prête à profiter d'opportunités ?
- Les innovateurs sont-ils prêts à tolérer certains paradoxes (décalages entre l'idéal originel et les opportunités qui se présentent) ?
- Y a-t-il des possibilités de gérer/éviter les inévitables conflits avec les tenants du *statu quo* ?
- Les innovateurs sont-ils conscients des limites de leur innovation (voire de ses effets secondaires) ?

Bibliographie

- Avelino F. et al, 2014, *Game Changers and Transformative Social Innovation. The Case of the Economic Crisis and the New Economy*. TRANSIT working paper.
- Choi N., Majumdar S., 2015, "Social Innovation: Towards a Conceptualisation", in: Majumdar S., Guha S., Marakkath N. (eds) *Technology and Innovation for Social Change*. Springer, New Delhi.
- Cloutier J., 2003, *Qu'est-ce qu'une innovation sociale ?*, Montréal, Crises.
- CrESSI Consortium, 2013, *Creating Economic Space for Social Innovation. Economic underpinnings of social innovations. Proposal for the Seventh Framework Programme*. Annex I - "Description of Work".
- Depraz S., 2017, *La France des marges*, Paris, Armand-Colin, 288 p.
- Howaldt J. et al., 2017, *Towards a general theory and typology of social innovation*. A deliverable of the project : Social Innovation : Driving Force of Social Change (SI-drive), European Commission – 7th Framework Programme, Brussels : European Commission, 153 p.
- Klein, J.-L. et Harrison D., 2007, *L'innovation sociale. Émergence et effets sur la transformation des sociétés*, Montréal, Presses de l'Université du Québec.
- Lenain M.-A., 2011, *Dynamiques et accompagnement des TPE inventives en espace rural isolé. Entre territoires et réseaux* / Thèse de doctorat en géographie, Clermont-Ferrand, 350 p.
- Oural A., 2015, *L'innovation au pouvoir ! Pour une action publique réinventée au service des territoires* / rapport établi avec l'appui du secrétariat général pour la modernisation de l'action publique (110 p.)
- Polman, N.B.P. & al, 2017, *Classification of Social Innovations for Marginalized Rural Areas*. SIMRA Project Report.
- Rehfeld, D. & al, 2015, *Comparative Report on Social Innovation Framework*, Deliverable D1.1 of the project "Boosting the Impact of SI in Europe through Economic Underpinnings" (SIMPACT). European Commission – 7th Framework Programme, Brussels: European Commission, DG Research and Innovation.
- Richez-Battesti, N., Petrella, F. & Vallade, D., 2012.– « L'innovation sociale, une notion aux usages pluriels : Quels enjeux et défis pour l'analyse ? », *Innovations*, 38(2), 15-36.
- Thou M. et Vincent P., 2018, *Comprendre, repérer et accompagner l'innovation sociale et territoriale : guide pour renouveler son approche du développement local*, Lyon, Chroniques sociales, 228 p.
- Vahl, M., 2014, *Social innovation, evaluation and stories: where do they meet?* Amsterdam: Kennisland.
- Westley F., 2018, "Social innovation and resilient societies", *Atlas of social innovation: nex practices for a better future*, SI-drive, p. 21-24.